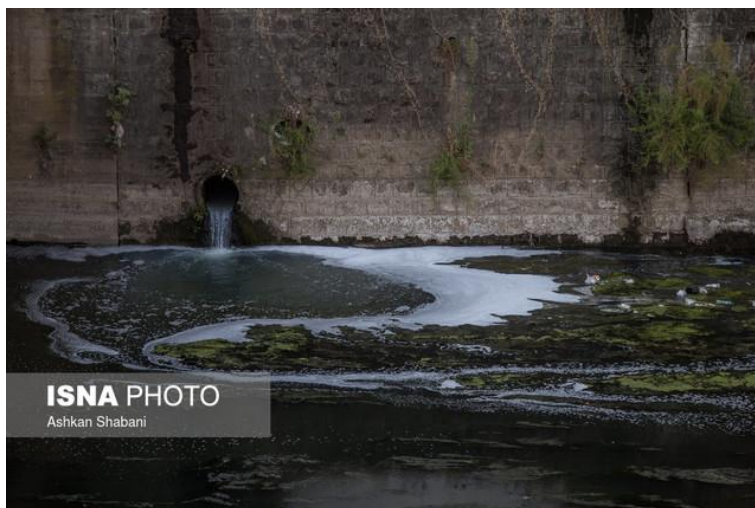


بسمه تعالی

## شناسایی منابع مستعد ایجاد آلودگی در منابع آب سطحی و تطبیق با حرائم لازم

سیدمحسن حسینی (برساووش)، کارشناس مسائل آب



قانون توزیع عادلانه آب نسبت به آلودگی منابع آبی حساسیت نشان داده و متولی آن را نیز مشخص کرده است. بر اساس ماده ۴۶ این قانون، ممانعت، پیشگیری و جلوگیری از آلودگی آب به سازمان حفاظت محیط زیست محول شده و در این راستا برنامه های مفصلی در دست انجام است.

البته با توجه به مسئولیت های بخش آب وزارت نیرو ، از جمله اجازه انحصاری تخصیص آب توسط این وزارتخانه ، تامین و توزیع آب آشامیدنی مردم در شهرها و روستاها ، دفع بهداشتی پساب های حاصله از مصرف بخش شرب ، مدیریت تاسیسات آبی بزرگ مقیاس و بخشی از تاسیسات آبی کوچک مقیاس ، این وزارتخانه نیز در راستای حفاظت از کیفیت منابع آب اعم از سطحی و زیرزمینی اقداماتی را به انجام می رساند.

شناسایی منابع بالقوه و مستعد ایجاد آلودگی و تطبیق آنها با حرائم کیفی منابع آب سطحی از موارد مهمی است که لازم است توسط دستگاههای متولی با دقت و سرعت بیشتری مورد پیگیری قرار گیرد.

این مبحث شامل ۵ مرحله است :

۱- در مرحله اول ، لازم است کلیه منابع بالقوه و مستعد ایجاد آلودگی عمده در منابع آب سطحی شناسایی شود. مانند واحدهای صنعتی، خدماتی، پرورش دام و طیور، زهکشی های حاصل از اراضی کشاورزی، خطوط انتقال مواد سوختی، جایگاه های سوخت، دفع آب های سطحی شهرها و روستاها و منابعی از این دست، با به کارگیری شرکت های مشاور و راه اندازی گروه های آماربرداری و با تبادل اطلاعات با سایر دستگاه ها از جمله صنعت، معدن و تجارت، جهاد کشاورزی، شهرک های صنعتی، گاز، فرآورده های نفتی، محیط زیست، شیلات و غیره . در این مرحله ضمن شناسایی واحدها ، میزان آب مصرفی، مقدار پساب ، نحوه تصفیه احتمالی، نحوه دفع و نوع و میزان فاکتورهای آلاینده شناسایی می شود.

۲- در مرحله دوم ، با توجه به دستورالعمل های مربوطه ، میزان حریم منابع آب سطحی محاسبه و تعیین می شود. این حریم با توجه به مبانی علمی تعیین می شود و در بخش آبهای سطحی به ۳ بخش تقسیم شده و حداکثر آن ۱۵۰ متر از حد نهایی بستر رودخانه ها می باشد.

۳- مرحله سوم شامل نقشه برداری منابع و مجاری آب های سطحی با پهنای حداقل ۱۷۰ متر از هر طرف رودخانه ها و مجاری آبی و با احتساب عرض بستر رودخانه ، به میزان پهنای کلی بین ۳۵۰ تا ۴۰۰ متر در طول ۲۸۵۰ کیلومتر از رودخانه های استان گلستان و تقسیم بندی پهنه های مختلف این پهنای با توجه به کاربری های سازگار می باشد که با توجه به متوسط نقشه برداری هر هکتار به میزان حدود ۲۱۰ هزار تومان ، خود نیازمند اعتبار قابل توجهی در حد ۲۴ میلیارد تومان می باشد.

۴- مرحله چهارم، تطبیق کاربری های سازگار و مزاحم موجود در پهنای حریم است. به این معنا که مثلا براساس ضوابط ، یک واحد مرغداری با ظرفیت تا ۵ هزار قطعه می تواند در حریم کیفی **B** قرار بگیرد ولی یک واحد مرغداری با ظرفیت بیش از ۵ هزار تا ۳۰ هزار قطعه می بایست در فاصله دورتر از رودخانه و در باند **C** قرار گیرد. در این مرحله تشخیص داده می شود که آیا واحد مرغداری موجود می تواند در باند **B** ادامه کار دهد یا وجود آن در این باند غیر مجاز است.

۵- مرحله پنجم، مرحله تعیین تکلیف کاربری های مزاحم در محدوده حریم منابع آب سطحی است به این معنا که با توجه به سیر تکاملی قوانین و مقررات در طول سالهای گذشته ، ممکن است که علیرغم اینکه یک واحد مزاحم در حریمی قرار گرفته باشد که بایستی فعالیت آن محدود شود و یا کلاً انتقال یابد ، ولی در زمان احداث بر اساس قوانین و مقررات زمان خود حق احداث در نقطه فعلی را داشته است. لذا بایستی سازو کار قانونی و اجتماعی لازم برای آن مشخص شود. واحدهایی نیز ممکن است در حریم ممنوعه باشند که از بدو امر نیز به صورت غیر مجاز مستقر شده اند که می بایست تمهیدات لازم برای تعطیلی یا انتقال آنان طبق ضوابط انجام شود.

اهمیت منابع آب سطحی استان گلستان که بیش از ۱۲۳۰ میلیون متر مکعب بوده و در ۴۵ رشته رودخانه و نیز انهار گوناگون

جریان دارد و در معرض انواع آلودگی می باشد و از طرفی، به مصارف گوناگون می رسد، دستگاههای مسئول را به تلاش بیشتر و برنامه ریزی دقیق تر و سرعت بالاتر در این زمینه دعوت می کند.

انعکاس در :

سایت ایسنا ۱۱ آذر ۱۳۹۷

هفته نامه انسجام ملی ۱۷ آذر ۱۳۹۷

روز نامه فجرخزر ۱۹ آذر ۱۳۹۷